

AUNEAU A LA UNE

Décembre 2009 N°20

Joyeuses fêtes !



Sommaire

EDITO	2
CULTURE	3-12
ECOLE DE MUSIQUE	13
RETOUR EN IMAGES SUR ...	14-15
TRAVAUX	16-23
INFO PRATIQUE	24
SPORT	25-26
URBANISME	26-27
ETAT CIVIL	28
NOUVEAUX COMMERÇANTS	29
CALENDRIER DES MANIFESTATIONS	30-31
EN BREF	31
MOTS CROISES	32



Ecole de musique

Inauguration de l'Espace Dagron



Location de salles communales



Les travaux réalisés en 2009
par les Services Techniques

Edito

Rédacteur en chef
Michel Scicluna

Comité de rédaction
Eduardo CASTELLET,
Michèle GUYOT, Claude
LEPRIOL, Anne-Marie
VASLIN, Fanny ROBERT,
Service communication

Crédit photos
Mairie d'Auneau
F.Jimenez pour La
République du Centre
S.Durgeau pour l'Echo
Républicain
Michel DENANCE pour les
photos de l'Espace Dagrón

Coordonnées
Mairie d'Auneau
Avenue Gambetta
28 700 AUNEAU

Tel : 02 37 31 70 20
Fax : 02 37 31 29 47
E-mail
mairie-auneau@wanadoo.fr
Site internet
www.ville-auneau.fr

Maquette
Service communication

Impression
Mairie d'Auneau

Dépôt légal
3^{ème} trimestre 2009

Meilleurs voeux 2010

Michel Scicluna

et l'ensemble du Conseil
Municipal seraient très
heureux de vous accueillir
pour fêter la nouvelle année

**le Vendredi 15 janvier 2009
à 19h00 au Foyer Culturel**



Mesdames, Messieurs,

Maladroitement couplée à la réforme des collectivités, la suppression de la taxe professionnelle est au centre de tous les débats.

Alors qu'en est-il exactement ?

La taxe professionnelle sera vraisemblablement remplacée par une contribution économique territoriale composée d'une cotisation locale d'activité, assise sur le foncier (dont le taux sera local) et d'une cotisation complémentaire assise sur la valeur ajoutée des entreprises (au taux national).

Mais au-delà de la vision économique, c'est aussi la problématique du territoire qui est posée. Quel lien entre l'entreprise et la ville ? Les villes auront-elles toujours un intérêt à accueillir de nouvelles entreprises sur leur territoire ?

En effet, si la taxe professionnelle ne couvre plus les dépenses supportées par la collectivité à cause de l'entreprise (réfection de routes, bruits, ...) les arbitrages quant à l'accueil de celle-ci risquent fort d'être majoritairement défavorables. Soit in fine, où situer l'emploi ?

Une seconde interrogation se pose au sujet de l'autonomie des collectivités vis-à-vis de l'Etat. Dans quelle mesure les villes auront-elles encore les moyens de développer l'activité sociale ? En effet, chaque municipalité a aussi pour objectif de créer du lien, du vivant sur son territoire. Alors comment faire si le financement n'est plus maîtrisé en local mais en central, au niveau des ministères ? Sur quels critères sera calculée la part valeur ajoutée dans cette nouvelle taxe. Et sur quels critères sera-t-elle redistribuée aux villes ?

Néanmoins, soyez rassurés, vos conseillers, conscients de cette problématique ont déjà intégré dans leurs analyses ces événements. Nous pouvons aujourd'hui vous assurer que les efforts consentis en matière d'économie sur le précédent mandat, nous permettront d'assurer aujourd'hui et demain.

Toutes nos dépenses ne sont faites qu'en référence à des critères économiques et sociaux

pertinents par rapport aux besoins de notre ville et de son évolution. Les conseillers d'Auneau ont conscience qu'aujourd'hui les maîtres mots en matière de gestion locale sont « rigueur et retenue ». Chaque projet est discuté, négocié, analysé au centime près, au regard des nécessités de la ville.

Cependant, si la situation d'Auneau est rassurante et rationnelle, nous pouvons nous interroger concernant la Communauté de Communes de la Beauce Alnéloise (CCBA). En effet, quels indicateurs peuvent aujourd'hui faire ressortir de façon urgente la construction d'un Hôtel Communautaire pour accueillir 3 agents et une grande salle de réunion pour les élus. Soit une dépense au minimum de 775 000 € ! Nous, élus d'Auneau opposés à ce projet, ne plaçons pas la priorité des investissements communautaires au même niveau notamment au regard des manques d'accueil jeunesse, des problèmes de transport, du social, ...

En effet, avec un reversement annuel de 80% de notre taxe professionnelle actuelle, soit 1 million d'euros, Auneau contribue à plus de 90 % des recettes de la CCBA et devrait légitimement pouvoir peser sur les décisions communautaires. Cet apport conséquent doit permettre d'envisager sereinement la construction d'un nouvel espace jeunes, centre de loisirs et bien sûr d'une piscine conformément aux engagements pris par la CCBA dès sa création. En effet, est-il encore nécessaire de rappeler que la piscine d'Auneau ne tient que par le biais de dépenses fortes d'entretien ? Mais combien de temps pourra-t-elle encore tenir ?

C'est à l'orée de nos convictions animées d'un réel esprit citoyen que vos élus continueront à porter encore plus haut les intérêts d'Auneau, de la communauté et de ses administrés.

En cette fin d'année et à l'aube de l'année nouvelle j'ai le plaisir de vous souhaiter au nom du Conseil Municipal de joyeuses fêtes, une très bonne année 2010 et vous inviter à la traditionnelle cérémonie des voeux qui se déroulera le Vendredi 15 janvier 2010 au Foyer Culturel

Michel SCICLUNA
Maire d'Auneau

Culture

Au centre de nombreuses conversations depuis 18 mois, 800 personnes ont pu visiter l'Espace Dagon

Dagon, ouvre-toi !

Longtemps attendu, parfois décrié, cette construction moderne de verre et de béton qui trône sur la place du Marché a été inaugurée le samedi 26 septembre 2009. En présence de plus de 500 personnes, élus, Alnélois et habitants du canton, Monsieur le Maire et le Conseil Municipal ont officiellement franchi les portes de l'Espace Dagon.

Les portes du rez de chaussée s'ouvrent sur un vaste hall d'accueil et d'exposition puis quelques salles de permanence ou de réunion qui permettront d'accueillir entre autres les associations.

Au premier étage, la médiathèque lumineuse et spacieuse grâce à son imposante baie vitrée et à son plafond de 12 mètres de haut propose un fond de plus de 12 000 documents comprenant des CD et DVD. La marmothèque et le coin réservé à « l'heure du conte » ont déjà remporté l'adhésion des plus jeunes qui ont rapidement pris possession des lieux, s'installant confortablement sur les poufs colorés parsemés ça et là.

En haut du bâtiment, 2 salles de danse d'environ 100 m² peuvent accueillir 40 personnes chacune.

Le samedi 26 septembre, le hall d'exposition a accueilli l'artiste peintre Patrick SOUDAY, invité d'honneur du 1^{er} festival « Les Arts dans la rue » qui a installé ses œuvres jusqu'à fin novembre 2009.

L'association philatélique a profité de la salle de conférence (150 m²) pour exposer ses nombreuses collections.



Quelques chiffres

6 millions d'euros

18 mois de travaux

Surface totale **1 700** m²

35 places de parking

Une Saint Côme dynamisée

Une quinzaine d'artistes, peintres, sculpteurs, photographes, musiciens et graveurs ont répondu présent à l'appel lancé par la municipalité en **début d'année pour participer au 1^{er} festival « Les Arts dans la rue »**. Installés sur la place du Marché, ils ont présenté leurs œuvres au public en balade. L'association Bouge et ses danseurs ont attiré de nombreux spectateurs et ont également rejoint les Yamakasi le lendemain pour de nouvelles chorégraphies.

Une 1^{ère} journée ponctuée de concerts, l'Harmonie municipale a ouvert le bal dès le matin. Au cours de l'après-midi, les groupes rock **Eurallica et ASAP se sont succédés puis ont fait place à la chorale Dourdannaise « Les Fêlés du Vocal »**.

La première journée s'est clôturée au son des rythmes tziganes avant le groupe « Les Yeux d'la Tête ». Le sextuor a baptisé la halle Dagrone dans une ambiance chaleureuse, drôle et une énergie communicative. Un concert gratuit qui a remporté l'adhésion du public enchanté par la prestation des artistes.

Le dimanche, le traditionnel vide grenier de la St Côme a investi les rues d'Auneau, animé par la fanfare des balkans Ziveli Orchestra et de nombreux jeux gratuits pour les enfants.

Les Yamakasi (*photo*) ont particulièrement impressionné les nombreux spectateurs venus les applaudir. Spécialistes des cascades et acrobaties en milieu urbain, la halle a été aménagée pour l'occasion et leur a servi de terrain de jeux sous les yeux ébahis des enfants qui n'en ont pas perdu une miette !

Le service communication



Ci-contre : les Yamakasi Dimanche après-midi

Bas gauche : quelques danseuses de l'association Bouge

Ci-dessous : Mme Peypouquet réalise une oeuvre



Lumière sur les hommes de l'ombre

Samedi - 6h00

Sous les candélabres éclairant la place du Marché, les Services Techniques de la ville s'activent. Montage des stands destinés aux artistes, mise en place des grilles d'exposition, ... tout doit être installé en moins de 2 heures.

La veille, ils ont déjà monté la scène pour le concert sous la halle, le praticable pour les démonstrations des Yamakasi, le barnum pour l'inauguration de l'Espace Dagron et réglé les détails de dernière minute.

8h00

Le soleil commence à poindre, les candélabres s'éteignent, les quatre agents techniques disparaissent.



Ces hommes et femme de l'ombre ont été remerciés lors des discours au cours du week-end, il nous semblait important de saluer une fois encore le travail accompli pour cette St Côte.

RENCONTRE AVEC

Patrick DUBOIS, président de l'association de philatélistes, numismates et collectionneurs d'Auneau et de sa région.



Pouvez-vous nous parler de votre association ?

L'association philatélique regroupe 30 membres et compte majoritairement des hommes. Elle fêtera ses 15 ans l'année prochaine.

Comment avez-vous travaillé pour monter une exposition telle que celle proposée aujourd'hui ?

Nous avons commencé à réunir toutes les collections présentées dès le début d'année. Ce sont pour la plupart des collections privées que les membres de l'association ont prêté pour l'occasion. Notre volonté était de proposer au public des thèmes variés autour de l'art (peinture, musique, cinéma, bande dessinée, etc) pour être en adéquation avec le 1^{er} festival « Les Arts dans la rue ». Nous essayons de parcourir tous ces domaines grâce aux timbres, de faire de la « philatélie spectacle ». L'exposition proposée au cours du week-end se voulait très variée.



Le bâtiment, son esplanade, sa halle, le parking





Médiathèque

Point information du
Syndicat d'Initiative



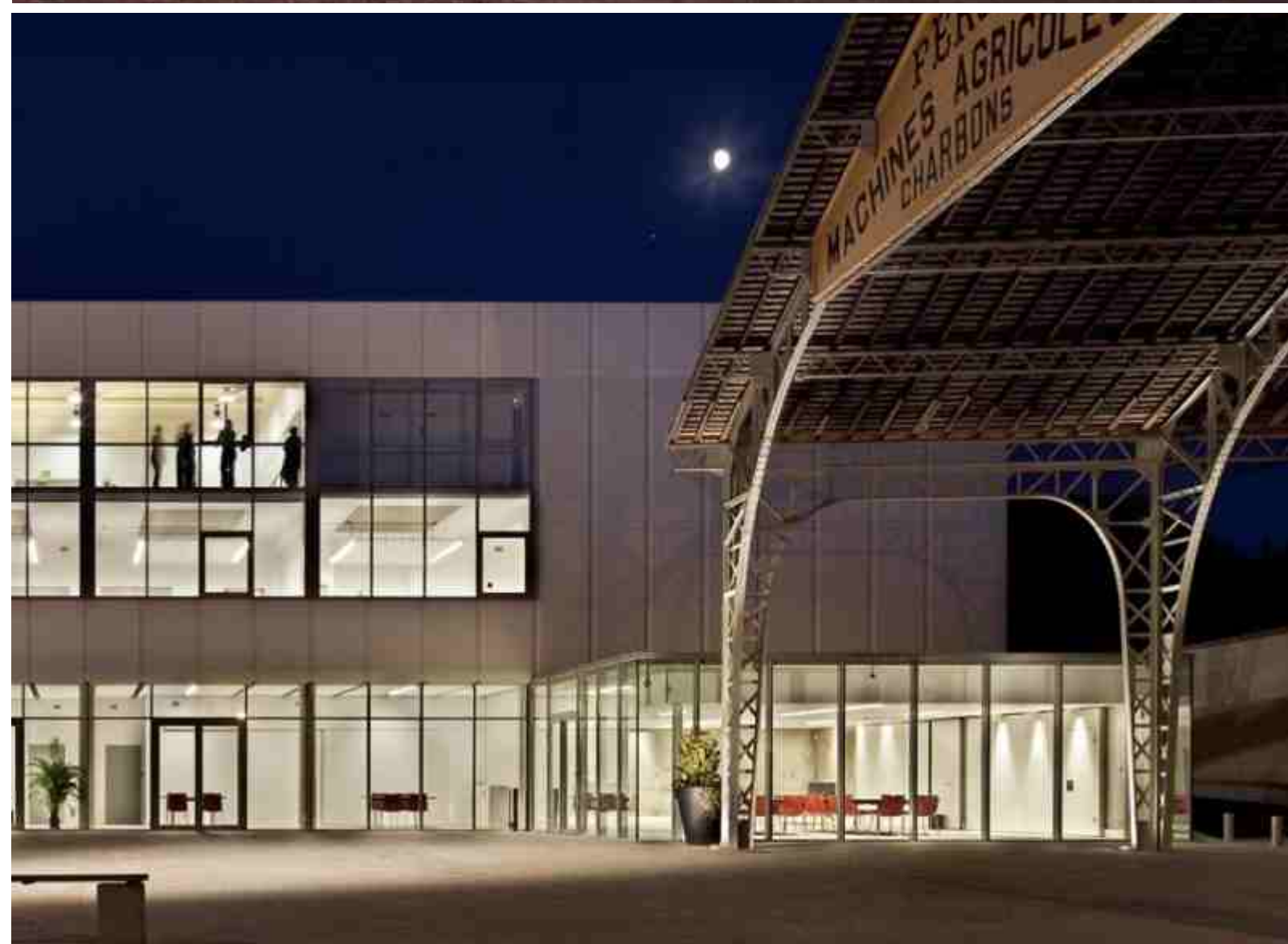
Salle de réunion



Les 2 salles de danse au 2ème étage







Culture

La médiathèque victime de son succès

Désormais localisée au sein de l'Espace Dagron, située 2-4 Place du marché, la médiathèque Désiré Klein connaît un franc succès.

Composée d'un espace jeunesse, adultes, musique et cinéma elle compte aujourd'hui plus de 850 inscrits. Victime de son succès, la médiathèque, qui a vu son fonds enrichi à l'ouverture n'est pas en mesure de répondre à toutes vos attentes. En effet, sur les 14.600 documents qui vous sont désormais proposés, 4.000 ouvrages ont déjà été empruntés.

Il est donc normal que vous ne trouviez pas votre bonheur au premier abord... pour vous guider dans vos choix, les bibliothécaires peuvent vous renseigner et un ordinateur où vous pouvez consulter le catalogue est à votre disposition.

Nous vous rappelons également que vous pouvez réserver des documents si ceux que vous souhaitez emprunter sont déjà sortis.

Les bibliothécaires ont sélectionné pour vous quelques nouveautés à découvrir ci-dessous.

Un document rendu en retard

=

Un lecteur en attente

Pensez-y et n'oubliez pas de rendre vos livres à temps !

L'avez-vous lu ?

Adulte

Roman

Marc LEVY,
Le premier jour



Biographie

Obama BARACK



Documentaire

Le nouveau jardin écologique

BD

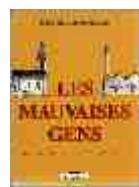
Jessica BLANDY,
Souvient-toi d'Enola Gay...



Dufaux DELABY, Murena



Etienne DAVODEAU,
Les mauvaises gens



Enfant / Jeunesse

Science Fiction

Scott WESTERFELD,
Uglies



Environnement et écologie

BD

Le roman de renart



Album

Balalaïka



Coup de coeur du lecteur



« *Quand la Mort vous raconte une histoire, vous avez tout intérêt à l'écouter !* »



La voleuse de livres
Mark ZUSAK

Le récit débute en Allemagne. 1939. Plein cœur de la guerre. Une histoire racontée par la Mort en personne. L'histoire singulière d'une fillette qui par trois fois lui échappe dans une période où échapper à la Mort est un miracle, presque une insulte. L'histoire de Liesel Meminger, fillette de seulement neuf ans et déjà orpheline, analphabète de surcroît. L'histoire d'une enfant adoptée par un accordéoniste fantastique et une femme à la poigne de fer et au cœur d'or. L'histoire d'un amour pour les mots qui la pousse à en voler des dizaines de milliers accumulés sur des pages, et à en écrire à son tour. L'histoire de la Voleuse de livres...

Un livre magique, grave et pourtant ensoleillé, indescriptible, surprenant.

Laura O

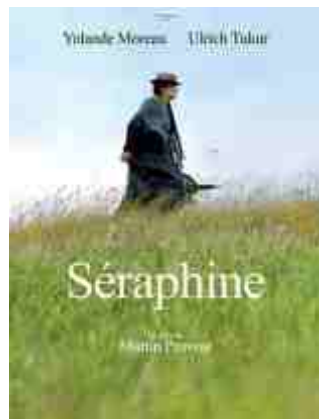
Coups de projecteurs

DVD

Une vérité qui dérange



Séraphine



Da Vinci Code



Banlieue 13



L'espace image a pour objectif de vous proposer des DVD couvrant une culture cinématographique allant du film muet à des films récents comme Séraphine (2008). C'est pourquoi vous n'y trouverez pas seulement les dernières nouveautés existantes dans des vidéoclubs. Une liste des DVD est à votre disposition à la médiathèque.

CD

Rock, jazz, chanson francophone, baroque, techno, blues, rap, classique, textes lus : les styles se côtoient pour le plus grand bonheur de tous !

Ecole de musique

Mais qu'est-ce que c'est que ce truc ?

Mais qu'est ce que l'école de musique d'Auneau ?

L'école de musique Marcel Braie c'est :

- Un directeur
- Sept professeurs
- Un orchestre des élèves
- Dix disciplines enseignées (instruments, formations théoriques)
- Une intervenante musicienne dans les écoles primaires alnéloises
- Au moins deux concerts par an
- Une centaine d'élèves

Depuis janvier 2007 l'école de musique d'Auneau ne cesse de se développer. En 2007 celle-ci comptait une cinquantaine d'élèves. Aujourd'hui une centaine d'élèves pratique l'instrument de son choix.

En septembre 2009, deux nouvelles classes ont ouvert leur porte : guitare et piano.

En partenariat avec l'harmonie municipale d'Auneau, elle diffuse, enseigne et pratique la musique au 26 rue Jules Ferry à Auneau. Composée de 25 élèves adultes, elle rompt les barrières de l'éducation musicale traditionnelle.

Son équipe de professeurs diplômés et motivés s'attache à proposer un enseignement de qualité aux alnélois et aux habitants du canton d'Auneau. Avec des tarifs défiant toute concurrence et un parc d'instruments disponible pour les musiciens apprentis, elle est aujourd'hui une référence reconnue dans le canton.

S'inscrire à l'école de musique d'Auneau c'est avant tout s'investir dans une expérience humaine et artistique. Avant tout, la politique de l'établissement est d'utiliser la pratique de l'instrument comme un outil de sociabilisation.

Rencontrer des gens, jouer de la musique, rire, chanter et s'amuser dans une rigueur et une pratique sérieuse de son instrument : Voilà les objectifs de l'équipe pédagogique.

Guitares, trompettes, pianos, et autres clarinettes y résonnent à l'unisson six jours sur sept durant les périodes scolaires.



Valentin AKRICHE



Sébastien GARCIA



Romain MARTI



Jean-Paul GRESLIER

Les horaires de l'école de musique :

- Mercredi : 11h00 20h00
- Jeudi : 17h00 21h00
- Vendredi : 17h00 20h30

Ou sur rendez-vous au 06.11.79.77.62 demandez Valentin Akriche, directeur de l'école de musique.



Lidwine DESLANGUES



Vera TSYBAKOV



Claire-Marie LUET

Retour en images sur ...



LES MOTS EN FÊTE

Le 27 juin 2009, la mairie en partenariat avec les 3 écoles de la commune a proposé une animation culturelle autour des mots.

Jeanne FERRON, conteuse, un atelier de calligraphie animé par Eric Montigny, des spectacles de la compagnie de clowns « Tape l'incruste » (photos ci-contre), une exposition philatélique et des représentations des écoles ont rythmé cette journée.

ECOLE DE MUSIQUE

Concert de fin d'année de l'école de musique d'Auneau samedi 27 juin 2009



GALA CANTONAL

Le 12 novembre, plus de 500 personnes étaient réunies au Foyer Culturel pour le gala cantonal



SOIRÉE CONTES ET HUMOUR

Organisée par le
CAFES



FESTIVAL TOP IN HUMOUR

Spectacle de Vérino (organisé par le CAFES)



EXPOSITIONS à L'ESPACE DAGRON

Guerre 14/18 dans le Canton d'Auneau
Archéologie - Armes de jet préhistorique



CHAMPIONNAT EUROPÉEN DE TIR A L'ARME
DE JET PRÉHISTORIQUE - 4 et 5 décembre



Travaux

Réseau électrique

Enfouissement du réseau aérien sur 10 kms

La société Têlifrais (groupe Andros) souhaitait augmenter sa puissance électrique. Pour répondre à cette demande, ERDF (Electricité Réseau Distribution France) a procédé à la pose d'un câble moyenne tension de 20 000 volts qui lui est spécialement dédié.

Les travaux de déviation en cours nécessitant le déplacement de réseaux 20 000 volts existants, ERDF a décidé de regrouper ces 2 chantiers.

3,3 kms de réseaux aériens ainsi que 35 poteaux ont donc été remplacés par 10 kms de réseaux souterrains permettant ainsi la préservation de l'environnement esthétique des campagnes.



Le coût total du chantier s'élève à 445 000 € avec une prise en charge de 141 000 € par ERDF et une autre partie par la société Têlifrais.

14 débats publics autour du projet de la RN 154 se tiendront du 12 octobre 2009 au 28 janvier 2010

Débat public autour du projet d'achèvement de l'aménagement de la RN 154

La liaison routière entre Rouen et Orléans est classée « grande liaison d'aménagement du territoire ». Par leur ampleur, les modalités d'aménagement de la RN154 entre Nonancourt, Dreux, Chartres et Allaines relèvent de la procédure du débat public.

Ces « débats publics » permettront d'aborder de nombreux aspects : l'évolution des déplacements, les aspects sociaux et économiques de cette liaison, les impératifs liés à la sécurité, au cadre de vie et à l'environnement.

Le débat public se déroulera du 12 octobre 2009 au 28 janvier 2010.

Il permettra à chacun de s'informer et de donner son avis.

A l'issue de ce débat, un compte rendu sera établi par la Commission Particulière du Débat Public, reprenant les contributions et arguments de chacun. Sur cette base, le maître d'ouvrage déterminera les suites qu'il donnera à son projet.

Une Commission Particulière du Débat Public (CPDP), neutre et indépendante, est en charge d'organiser ce débat et d'en garantir l'impartialité et la transparence

Réunions publiques

14 janvier : « Quels impacts sur le monde agricole ? »

Chambre d'agriculture d'Eure et Loir Chartres 18h30 à 21h00

19 janvier : « Mise en concession : règles et enjeux »

Cinécentre Dreux 18h30 à 21h00

28 janvier : Réunion de clôture
Cinéma les Enfants du Paradis Chartres 18h30 à 21h00

Un changement peut se produire, merci de vérifier ce calendrier sur le site internet www.debatpublic-devenirdelarn154.org

Places de stationnement : halte aux idées reçues

« Il n'y a pas de place pour se garer à Auneau ». Qui n'a jamais entendu cette remarque au détour d'une conversation ?

Pour mettre un terme aux idées reçues, vous trouverez ci-dessous la liste des parkings recensés à Auneau ainsi que le nombre de places de stationnement de chacun.

Cette liste ne tient pas compte des places disponibles dans les rues car il faut souligner que pour chaque nouvelle construction édifiée la municipalité impose la réalisation de 2 places de parking sous peine de compensation financière.



Soit 708 places sur aires de stationnements

- Centre ville : 267
- Quartier des étangs : 172
- Quartier des Services Techniques : 40
- Quartier du Foyer Culturel : 225
- Autres : 4

Nom du Parking	Nombre de places	Nom du Parking	Nombre de places
Espace Dagron (hors rue E Labiche)	20 (zone bleue)	Parking Chemin de Cadix	52
Face à l'esplanade	15 (zone bleue)	Parking Grange Marchand (étangs)	30
Parking Place du Champ de Foire	58	Parking Square Carlotti	20
Parking Place de l'Eglise St Etienne	15	Parking Sente de l'Etang	70
Parking devant les pompiers et entreprise Touchard	22	Parking Gougis (services techniques)	30
Parking la Poste	5	Parking 51 rue de la Résistance	10
Parking à côté de l'ex cave à vins	5	Parking du Stade	85
Parking Place du Marché	62 (zone bleue)	Ecole Fanon	34
Parking cour de l'ancienne bibliothèque	20	Parking Ecole de musique	22
Parking devant la Banque Populaire	3 (1 arrêt minute)	Parking derrière le collège Jules Ferry	9
Parking devant l'Hôtel de Ville	8	Parking derrière le Foyer culturel	6
Parking Mutuelle d'Eure et Loir	9	Parking Joilet Core	30
Parking rue du Marché	16	Parking allée des Fleurs	9
Parking Place Marceau	9	Parking devant le stade	30
		Parking devant la gendarmerie	4

18 mois après le début du mandat : entretien

- 24 semaines de retard -

*Accrochée sur la façade de l'Hôtel de Ville, une banderole indique le nombre de semaines de retard
Pour comprendre les raisons de ce choix nous avons rencontré M. le Maire, l'occasion de faire avec*

Auneau à la Une : Les travaux de déviation semblent bien engagés, où en sommes-nous exactement ?

M. le Maire :



Vous pouvez le constater sur le terrain, les 2 derniers ronds-points sont en phase d'achèvement ainsi que les tronçons d'amorce vers la zone d'activité et vers la gare qui devraient être terminés mi-décembre. Le passage de la déviation au-dessus de l'Aunay reste la partie la plus difficile à réaliser. Actuellement, l'archéologie préventive est en cours et les marchés de remblai de terre ont été passés par le Conseil Général. Ces remblais, de l'ordre de 76 000 m³ au total seront répartis de part et d'autre du futur pont qui enjambrera l'Aunay. 20 000 m³ seront obligatoirement acheminés par le centre urbain d'Auneau. Cela représentera environ 2 000 camions.

Pendant les 4 mois de travaux, une surveillance particulière sera mise en place avec un plan de circulation adapté pour prévenir tout accident. Pour cette partie des travaux aucune date n'est avancée, néanmoins on peut envisager la fin de réalisation sous 18 à 20 mois.



Rond-point zone d'activité

Pouvez-vous nous expliquer le rôle de la banderole apposée sur la façade de l'Hôtel de Ville ?

En toute objectivité, l'intention était vis-à-vis de nos partenaires de mettre en place un dateur de façon à faire prendre conscience du retard des travaux de la déviation. Le chantier était complètement arrêté et nous ne savions absolument pas quand il reprendrait. Aujourd'hui le constat sur le terrain est satisfaisant et permet d'aborder les choses plus sereinement.

Il y a une véritable urgence car les camions circulent toujours en ville (dans le sens rue de la Résistance rue Pasteur) le transit s'étant reporté sur les villages d'Umpeau et de Cherville créant une situation extrêmement accidentogène. En parallèle nous avons observé des camions porte-véhicules sillonnant à vive allure nos routes de campagne et se dirigeant vers le camp militaire près de la gare puisque le camp accueille désormais du stockage de véhicules pour la société Moncassin.

Quelle est la situation du camp militaire aujourd'hui ?

Le Syndicat Intercommunal pour la Réhabilitation du Camp Militaire (SIRCAM) a décidé de céder la quasi-totalité du camp à la société Mocassin en dépit des alertes, des mises en garde et de l'opposition de la commune d'Auneau sur ce projet.

Pour la Communauté, il me semble qu'il aurait été plus profitable de mettre en place un plan d'aménagement d'ensemble pour développer un véritable projet de zone, il aurait été nécessaire de procéder à la destruction des bâtiments pour une réhabilitation générale du site au profit d'une zone d'activité du même type que la Zone d'Activité du Pays Alnélois.

Au regard de l'aspect environnemental (arrêté préfectoral du 17/08/2009 de mise en demeure de la société Trucking Auto Compagny de déposer de dossier de régularisation d'agrément), sachant le peu d'emploi et de taxes attendus à ce jour sur le camp, nous aurions également pu nous poser la question de la réalisation d'une base de loisirs ou de la création d'un lotissement à vocation verte, ...

En tout état de cause ce camp militaire me semble un gâchis effroyable compte tenu de la rareté de l'embranchement fer et de sa position logistique sud Massy (Il



Entrée de la société Moncassin

existe un projet de co-ferroutage (camions sur rails) en instance sur Brétigny sur Orge).

avec le Maire d'Auneau, Michel SCICLUNA

qu'ont pris les travaux de la déviation.

lui un point sur les nombreux travaux engagés sur la commune ainsi que sur ceux à venir.

Pour 2010, quels sont les grands travaux à venir ?

Depuis juin 2008, la ville d'Auneau subit une mise en demeure de la Préfecture concernant ses rejets d'eau en rivière et a aussi l'obligation d'assurer la sécurité et l'approvisionnement en eau potable de ses administrés.

Pour répondre à cette mise en demeure de la préfecture concernant nos eaux résiduelles urbaines nous avons d'ores et déjà commencé le Schéma Directeur d'Assainissement au niveau du chemin de Cadix et de la rue du Marché. Au cours des études menées à cet effet, nous avons fait ressortir d'une part la nécessité de réaliser un bassin d'orage d'une capacité de 450 m³ et d'autre part la possibilité de développer un système qualifié de tertiaire par retraitement de nos eaux épurées. Il s'agit de ne plus rejeter nos eaux issues de station en rivière pendant la période

estivale mais de les traiter par l'intermédiaire d'un système de phytoremédiation. (technologie utilisant les plantes pour enlever ou neutraliser les polluants)

Concernant la seconde requête de la préfecture, nous avons choisi la mise en place d'une interconnexion en eau potable avec le Syndicat Intercommunal pour l'Adduction d'Eau Potable (SIAEP) via la commune d'Orsonville pour un montant estimé à 600 000 €. L'ensemble de cette mise en cohérence nous permettra au cours de cette année d'envisager une révision de notre Plan Local d'Urbanisme.

Un autre sujet préoccupe la municipalité depuis plusieurs années sans qu'une réponse satisfaisante n'ait été apportée.

Il s'agit de la situation de nos services

techniques qui connaissent une situation de travail relativement précaire due à des locaux très peu pratiques. Conscients de cet état de fait, nous envisageons dès février 2010 d'aménager nos locaux désormais disponibles Route de Janville, en prévision d'un déménagement des services techniques dès le premier trimestre 2010.

Désireux d'apporter un meilleur confort à nos associations caritatives (Restos du Cœur, Secours Catholique, ...), nous sommes en train d'organiser le déménagement de celles-ci au sein de la caserne des pompiers (place du Champ de foire). En effet, le déménagement des pompiers dans leur nouveau centre est prévu pour le début de l'année.

L'ensemble de ces investissements records se fera sans hausse des impôts conformément aux engagements de mandature.

Pour terminer, où en est le dossier REVELEC ?

Nous avons transmis l'élaboration d'un plan de gestion général du site (historique, état des enjeux environnementaux et préconisations) aux services de l'Etat. Après un contact avec la Direction Régionale de l'Industrie, de la Recherche et de l'Environnement (DRIRE) nous espérons une inscription au titre des dépollutions complémentaires par l'Agence De l'Environnement et de la Maîtrise de l'Energie (ADEME) pour la dépollution et la réhabilitation du site dans le cadre du Grenelle 2. Néanmoins, le site est totalement sécurisé.



Chemin de Cadix

Fin des travaux à l'Espace Dagron

En avril 2008, le premier coup de pioche hors démolition était donné. 17 mois plus tard, les Alnélois ont pu assister à l'inauguration de ce bâtiment dédié à la culture, aux loisirs et aux rencontres, agrémenté par une place piétonne.

Ainsi s'achève la phase « physique » du projet qui a débuté en 2001 : négociations et achat de l'ancienne quincaillerie, premières esquisses pour un projet de médiathèque seule, pré-programmation et programmation du fonctionnement et des besoins, recherches de subventions, négociations et achat de l'Hôtel de France, révision du projet initial, nouvelles esquisses et programmation, concours d'architectes, démolitions, restauration de la Halle, choix de l'architecte et du projet, présentation de la maquette aux Alnélois et finalement les travaux de

construction du bâtiment terminés en temps et en heure (et sans dépassement de budget) pour une ouverture le jour de la St Côme 2009.

Cet ouvrage, par ses formes, ses lignes, les matériaux employés et par ses fonctions s'inscrit parfaitement dans la dynamique du nouveau millénaire : telle était notre devise lors des élections de 2001.

Ainsi, huit ans et demi plus tard, vous pouvez, vous devez, vous approprier cet outil dont on ne trouvera l'égal dans nulle ville de même importance que la notre, pour être les acteurs des manifestations, réunions, cours, débats, expositions, ... qui peuvent être accueillis à l'intérieur comme à l'extérieur.

Cet espace est le votre : utilisez-le, faites le vivre, prenez en soin.

Eduardo CASTELLET
Conseiller Municipal Délégué



Où en est la piscine intercommunale ?

Dans l'avant dernier numéro de « Auneau à la Une », je vous faisais part de l'avancement des études pour la construction d'une piscine couverte intercommunale ; aujourd'hui, en tant que conseiller communautaire, et sans trahir aucun secret, je peux vous dire ou nous en

sommes de ce projet : la pré-programmation et la programmation (caractéristiques des bassins, surfaces nécessaires pour ceux-ci et annexes, vestiaires, douches, espaces détente, etc) ont été validées par la commission ad-hoc et seront très prochainement présentées en conseil communautaire pour

discussion et approbation. Maintenant c'est à la commission finances de la CCBA de finaliser le montage financier et les modalités de fonctionnement de la structure.

La nécessité de cette piscine s'est faite sentir fortement cette année : le beau temps et les fortes températures de cet été ont rempli notre vieux bassin au-delà de toute prévision, au point que deux jours durant nous avons du refuser du monde (total entrées : 3 956 sur deux mois, hors scolaires).

Par ailleurs, l'état de vétusté de ce trou d'eau (1968) nous fait craindre le pire dans un délai très court. C'est pour cela que tous les conseillers communautaires d'Auneau, M le Maire en tête, nous efforçons pour que le dossier « piscine » avance le plus rapidement possible. Notre souhait et celui du président de la CCBA est que les décisions définitives soient prises avant la fin de l'année.



Piscine d'Auneau

Eduardo CASTELLET
Conseiller Municipal Délégué

Services Techniques : les travaux réalisés en 2009

Outre les interventions récurrentes réalisées par les Services Techniques de la ville telles que l'entretien des espaces verts (travaux de nettoyage et d'élagage effectués aux étangs ces derniers mois) et des voiries, nos services sont intervenus tout au long de l'année sur de nombreux chantiers.

Des travaux de plus grande ampleur à l'image de la réfection de l'Hôtel de Police Municipale ont été réalisés en collaboration avec une entreprise spécialisée. **Il en a été de même pour le changement des skydômes au gymnase Perrot (suite à l'épisode de grêle) où encore l'installation du colombarium et la réfection de quelques allées au cimetière.**

C'est aussi pour votre sécurité qu'ils ont procédé à notre demande à la pose de potelets devant le stade (novembre),

de barrières devant l'école St Joseph ou encore dans le cadre de la réfection d'une partie des trottoirs rue de l'Epargne (octobre) et la pose de bordures en grès au parking du stade (juillet).

Les Services Techniques ont aussi œuvré pour les enfants fréquentant notre ville en réinstallant des jeux aux Frémonts (mars) ou encore en effectuant des travaux de réfection de la cantine, du bureau de la directrice de l'école Fanon et en changeant les sols de la salle RASED de ladite école. **Durant les congés estivaux, 4 fontaines à eaux ont été installées par nos soins pour le confort des élèves.**

L'école Zola n'a pas non plus été oubliée voyant sa cantine repeinte et l'ensemble des fenêtres de l'établissement changées.

A cela s'ajoute comme chaque année un gros travail de remise en état de la piscine (mai et juin). De plus, nous avons dû dans l'urgence procéder au changement de la pompe pendant le mois de juillet.

Mais c'est surtout les week-ends de mai à juin que vous pouvez profiter de la bienveillance de nos Services Techniques qui interviennent sans relâche pour que nos associations et écoles puissent mener à bien leurs animations de fin d'année en montant les barnums, les tables, les chaises et les podiums.

Leur professionnalisme nous permettant chaque année d'absorber tous les problèmes d'entretien et d'animations auxquels une ville telle qu'Auneau peut être confrontés.



Remise en état de la piscine

Le comité pour l'amélioration du service de la ligne SNCF Paris Châteaudun Tours s'est réuni en septembre dernier à Bonneval

Auneau - Voves : des travaux sur la ligne TER en 2010

Les études menées pour améliorer le trafic SNCF sur la ligne Paris Châteaudun Tours indiquent que les travaux nécessaires sont estimés à 11,5 millions d'euros pour supprimer les ralentissements entre Dourdan et Châteaudun.

En conséquence, le tronçon entre Bonneval et Voves (17 kms) a été rénové en 2009 et celui entre Voves et Auneau (20 kms) fera l'objet de travaux identiques du 12 juillet au 27 août 2010.

Ces travaux devraient permettre d'augmenter la vitesse moyenne des trains passant ainsi de 100 km/h à 140 km/h.

Ce gain de temps a pour objectif de renforcer le nombre de trains disponibles par jour et permettre une réorganisation du réseau fin 2011. A cette occasion l'intégralité des horaires sera revue.

Dans ce dossier, M. le Maire par sa présence assidue aux réunions de concertation a sans relâche porté les intérêts des usagers de la ligne au plus haut niveau arguant avec détermination que la ville d'Auneau est devenue un pôle générateur d'emploi et de déplacement grâce

aux nombreuses entreprises implantées sur son territoire. « Désormais, des franciliens viennent travailler à Auneau, ce qui tranche avec les relations pendulaires classiques. Aussi, la commune compte sur le ferroviaire pour assurer une partie des flux » a ajouté M. le Maire.

C'est toujours grâce à une âpre négociation qu'Auneau pourrait obtenir que le parking de la gare fasse l'objet d'une extension (discussion en cours pour le portage de l'étude par la Communauté de Communes de la Beauce Alnéloise).



Info pratique

Location de salles municipales

Vous souhaitez organiser un mariage, un anniversaire, simplement vous réunir en famille?

La seule condition à remplir pour vous, **particuliers**, pour bénéficier d'une salle communale est d'être domicilié à Auneau.

La commune d'Auneau vous propose deux salles accessibles à la location :

- Le Foyer Culturel, situé au 9 Rue de Dunkerque à Auneau ;

- La Salle d'Equillemont, située 53 Grande Rue à Equillemont.

Ces deux salles sont équipées de Frigidaire, Four, Lave-vaisselle, Réchauffe plat, seule la vaisselle est à fournir par les utilisateurs.

Si le Foyer Culturel peut accueillir jusqu'à 400 personnes, la salle d'Equillemont a, quant à elle, une capacité d'accueil de 60 personnes maximum.

Ces deux salles se louent à la journée ou à la demi-journée. Respectivement 600€ et 300€ pour le Foyer Culturel ; 150€ et 100€ pour la salle d'Equillemont.

En tout état de cause, un chèque de caution vous sera demandé à la réservation de la salle et les clefs vous seront remises après un état des lieux.

Vous êtes une **entreprise** ? Vous pouvez, vous aussi, prétendre à la location de ces deux salles. Le tarif pratiqué est de 1000€ pour le foyer et le même tarif que pour les particuliers vous est proposé pour la salle d'Equillemont. Depuis le mois de septembre dernier, vous avez également la possibilité de louer la salle de réunion de l'Espace DAGRON. Equipée d'un vidéoprojecteur et d'un écran plat, d'une capacité de 150 personnes, cette salle vous est accessible moyennant 1000€ la journée et 500€ la demi-journée. Pouvant accueillir jusqu'à 150 personnes, cette salle peut être divisée en 2 par le biais d'une cloison mobile.



Pour plus de renseignements n'hésitez pas à contacter le personnel de l'Espace DAGRON qui se tient à votre disposition au 02.37.91.90.90

« On peut tous sauver quelqu'un »

Parmi les 50 000 cas de morts subites par an, environ un tiers pourraient être pris en charge simplement par une défibrillation automatique précoce. Il faut, en moyenne, dix minutes pour que les premiers secours interviennent et on sait que les chances de survie s'amointrissent de 10 % chaque minute.

A l'occasion du Parcours du Cœur en mars 2009, le groupe Intermarché a offert 2 défibrillateurs automatiques à la commune, installés dans les gymnases Perrot et Thierry. La municipalité a choisi d'investir dans un nouveau défibrillateur pour l'Espace Dagon.

Bien qu'il ne soit pas obligatoire d'avoir suivi une formation spécifique pour pouvoir utiliser un défibrillateur automatique, la commune a organisé 3 séances de formation gratuites début novembre à l'Espace Dagon pour les personnes volontaires. Frédéric Dessenne, pompier au SDIS, formateur secouriste a donné des explications sur les gestes à accomplir : appel des urgences, massage cardiaque en attendant l'arrivée des secours, ...

Suite à cette présentation théorique, les volontaires ont pu mettre en pratique les conseils donnés. Cette formation de 4h permet aux participants d'acquérir les bons réflexes en cas de nécessité.

Frédéric Dessenne insiste : « Il faut se lancer. Votre responsabilité n'est engagée qu'en cas de non-assistance à personne en danger, alors on ne risque rien à tout tenter. Il faut juste suivre les instructions de l'appareil car il « parle. »

Participant à l'une des formations M. Luc Haas, professeur d'EPS au collège Jules Ferry ajoute « C'est une formation qui concerne tout citoyen, il y a un apport théorique et la pratique est différente selon qu'il s'agisse d'un enfant ou d'un adulte.

En tant qu'enseignant on peut se retrouver confronté à cette situation à tout moment. Il est donc important de savoir et de savoir faire. Cela mériterait d'avoir un stage plus long avec plus de pratique. »

D'autres séances pourront être programmées si des candidats intéressés en font la demande.

Michèle GUYOT

Adjointe l'éducation, à la jeunesse et au sport



Un défibrillateur, comment ça marche ?

Lors d'un arrêt cardiaque, la fibrillation est le dérèglement du cœur sous forme de contractions rapides et désordonnées des fibres du muscle cardiaque. La pose des deux patches du défibrillateur permet de mettre fin à la fibrillation en deux temps : « Le premier choc électrique stoppe la fibrillation et donc le cœur. Le second choc fait repartir le cœur sur un rythme normal. » Il faut toutefois rappeler qu'il est également nécessaire de pratiquer un massage cardiaque. D'où l'importance d'une formation préalable.

Sport

CYCLISME

La saison dernière, l'ESA Cyclisme a enregistré 17 victoires individuelles et 9 victoires par équipe.

Gaétan LEMOINE, minime, est champion départemental et champion régional sur route. Il totalise 5 victoires pour sa première année de compétition.

Bertrand LEGENDRE est vice champion départemental sur route et vice champion départemental contre la montre en 2ème catégorie.

3 nouvelles recrues vont intégrer le club en 2ème catégorie totalisant ainsi 8 coureurs au niveau national en 2010.

JUDO

Pascal BIGUEREAU a participé au championnat d'Europe vétérans.

Il termine 5^{ème} dans sa catégorie des + 100kgs.

Deux jeunes ont intégré des sections sportives à Nogent le Rotrou, une minime et un cadet en pôle espoir à TOURS et un junior au pôle France d'ORLÉANS.

Si vous souhaitez suivre les cours de judo, il reste encore quelques places disponibles.

Renseignements au 02.37.99.54.34

FOOTBALL

Classements de l'ESA Football par catégorie arrêtés au 12 novembre 2009 :

Senior : 1^{ère} division : 10^{ème} sur 12 avec 1 victoire, 1 nul et 5 défaites ;

Senior : 4^{ème} division : 6^{ème} sur 10 avec 2 victoires et 2 défaites ;

Vétérans : 2^{ème} sur 10 avec 3 victoires, 2 nuls et 1 défaite ;

U18-U19 Elite : équipe en entente avec Béville : 7^{ème} sur 11 avec 2 victoires, 2 nuls et 1 défaite ;

U16-U17 Elite : 1^{er} sur 8 avec 5 victoires et 1 défaite ;

U16-U17 Brassage : 4^{ème} sur 5 avec 2 défaites et 1 forfait ;

U14-U15 Brassage : 1^{er} sur 7 avec 5 victoires ;

U12-U13 Brassage : 3^{ème} sur 8 avec 4 victoires et 1 défaite ;

U10-U11 Elite : 5^{ème} sur 5 avec 1 nul et 3 défaites.

Urbanisme

Liste des permis de construire et des déclarations préalables

N° d'enregistrement	Nom du pétitionnaire - adresse des travaux	Nature des travaux autorisés/refusés	Date et nature de la décision
PC 028015 09 006	NASSAR Carlos, 3 route de Gallardon	Abri de jardin et serre SHON=	22/05/09 ACCORD
PA028015 08 028	ROCHE/CARRE, 15 rue des Bergeries	Construction d'une habitation	20/05/09 REJET TACITE
PC 028015 08 023	SICAVEL (repr.GERMOND), 51 rue de la Résistance	52 logements collectifs	05/06/09 ACCORD
PC 028015 09 002	SABOURDY Sébastien, 10 rue du Maréchal Leclerc	Aménagement de combles SHON = 30 m²	18/06/09 ACCORD
PC 028015 09 004	MARTIN Stéphane, 15 avenue de Paris	Aménagements de combles SHON = 46 m²	18/06/09 ACCORD
PC 028015 09 010	ONO Packaging, 6 route de Roinville	Extension bât. industriel	03/07/09 REFUS
PC 028015 09 005	SCI OUBARI, 27 Grande Rue - Equillemont	Transformation grange en habitation construction de 2 logts SHON créée = 565 m²	03/07/09 ACCORD

N° d'enregistrement	Nom du pétitionnaire - adresse des travaux	Nature des travaux autorisés/refusés	Date et nature de la décision
PC 028015 09 007	FERNANDES Manuel, 40 rue Marceau	Modif. Aspect ext. Habitation + transf. Partielle grange en habitation	20/07/09 ACCORD
PC 028015 09 009	SCI SYSCO (repr. M. ABBAS), 5 rue Helle Nice	Garage concessionnaire	23/07/09 ACCORD
PC 028015 09 012	MINEAU Philippe, 10 rue de l'Abbé Cassegrain	Véranda de 27 m ²	20/07/09 REFUS
PC 028015 09 011	NICOLAS Patrick et Thérèse, 15 rue des Bergeries (lot 3)	Maison individuelle SHON = 98 m ²	24/07/09 ACCORD
PC 028015 09 003	AIT ALLALIAAddi, 3 allée des Fleurs	Transformation garage et grenier en local commercial	06/08/09 ANNULE
PC 028015 09 016	PEYTHIEU Jacques, 28 rue Emile Labiche	Construction d'un pavillon	27/08/2009 REFUS
PC 028015 08 022-1	SARL PERRIN PROMOTION, 7 rue des Bergeries	Suppression d'un studio	06/10/09 ACCORD
PC 028015 09 017	DA SILVA José, 44 impasse du Vallon	Création d'une terrasse	06/10/09 ACCORD
PC 028015 09 021	MINEAU Philippe, 10 rue de l'Abbé Cassegrain	Véranda	06/09/09 ACCORD
DP 028015 09 023	BOURIG Youssef, 19 rue Jean Jaurès	Terrasse (SHOB 32 m ²) en façade arrière	15/05/09 ACCORD
DP 028015 09 024	TILLEU Gérard, 3 rue de la Chaumière	Réfection de toiture	15/05/09 ACCORD
DP 028015 09 025	THERY Roland, 20 rue Henri Baillon	Ravalement	16/05/09 ACCORD
DP 028015 09 033	SINTOBIN Thomas, 42 Grande Rue - Equillemont	Extension (SHON = 15 m ²) + auvent	16/05/09 ACCORD
DP 028015 09 026	MORET Jérémy, 34 rue Pasteur	Extension habitation SHON = 13,45 m ²	22/05/09 ACCORD
DP 028015 09 029	LOMBARDY Yannick, 16 rue Pasteur	Ouverture fenêtre de toit + volant roulant	22/05/09 ACCORD
DP 028015 09 030	FUEHRER Gilles, 25 bis rue Saint-Rémy	Abri de jardin SHON = 11 m ²	25/05/09 ACCORD
DP 028015 09 031	AUBOUIN Michel, 6 rue Saint Rémy	Ravalement	25/05/09 ACCORD
PD 028015 09 001	Commune d'Auneau, rue T. Gallas / rue de la Résistance	Bâtiment industriels désaffectés	28/05/09 ACCORD
DP 028015 09 019	Commune d'Auneau, 28 rue Pasteur	Ravalement, changt des fenêtres, porte, pose de grilles	05/06/09 ACCORD
DP 028015 09 032	MARIE SAINTE Daniel, 3 impasse du Vieux Puits	Extension de la terrasse	09/06/09 ACCORD
DP 028015 09 034	FAST PIZZA (repr. M. OUBARI), 15 rue Marceau	Ravalement façade sur rue	08/06/09 ACCORD
DP 028015 09 035	LECLERC & PATRIGEON, 1 rue du Point du Jour	Clôture en limite séparative	08/06/09 ACCORD
DP 028015 09 038	THIEBAUX Sophie, 41 rue de Chartres	Véranda métallique SHON créée = 6 m ²	08/06/09 ACCORD
DP 028015 09 036	CARDENAS Jean-Claude, 2 impasse du Vallon	Abri de jardin SHON = 4,24 m ²	11/06/09 ACCORD
DP 028015 09 039	CONSTANT Eric, 16 rue Jules Ferry	Garage SHOB = 19 m ²	19/06/09 REFUS
DP 028015 09 040	MERCIER Thomas, 6 rue de l'Abbé Cassegrain	Remplacement des menuiseries	03/07/09 ACCORD
DP 028015 09 041	CADERON Patrice, 7 avenue de Paris	Garage pour scooter SHOB = 6,90 m ²	03/07/09 ACCORD
DP 028015 09 042	FOURNIER Yann & FONTAINE Elise, 44 rue Marceau	Abri de jardin SHON = 5,03 m ² + changt fenêtres de toit	03/07/09 ACCORD
DP 028015 09 037	LEROY Thierry, 11 rue de Chartres	Réfection de toiture, ravalement, changt des menuiseries	07/07/09 ACCORD
DP 028015 09 044	GEOFFROY Joël, 5 rue de la Chaumière	Pose de 22 m ² de panneaux solaires photovoltaïque	10/07/09 ACCORD
DP 028015 09 043	DA SILVA José, 44 impasse du vallon	Terrasses	10/07/09 IRRECEVABLE
DP 028015 09 049	PATRIGEON & LECLERC, 1 rue du Point du Jour	Réfection de clôture sur rue	28/07/09 ACCORD
DP 028015 09 050	DACALOR & MARCON, 4ter rue du Point du Jour	Abri de jardin SHON = 2,46 m ²	28/07/09 ACCORD
DP 028015 09 053	MONVILLE Christophe, 11bis rue Texier Gallas	Changement du portail (alu noir) et des piliers	11/08/09 ACCORD
DP 028015 09 055	JACQUET Andrée, 39 rue de Chartres	Remplacement de 2 châssis de toiture	11/08/09 ACCORD
DP 028015 09 046	BLOT Patrick, 7 place du Marché	Ravalement 1 ^{er} étage	12/08/09 ACCORD
DP 028015 09 058	GUYOT Gérard & Sylvie, 2bis rue du Point du Jour	Remplacements des huisseries	04/09/09 ACCORD
DP 028015 09 059	QUINTON Bernard, 3 Grande Rue Equillemont	Clôture en limite séparative	04/09/09 ACCORD
DP 028015 09 051	BELLINATO Alain, 22 rue Henri Baillon	Ouverture de 2 fenêtres de toit + ouverture d'un 2 ^{ème} portail sur rue	04/09/09 ACCORD
DP 028015 09 052	MARIANO Manuel, 23 place du Champ de Foire	Rehaussement partiel de la clôture sur rue	04/09/09 ACCORD
DP 028015 09 060	PONTALAY Eric, 17bis rue St-Rémy	Abri de jardin SHON créée = 13 m ²	21/09/2009 ACCORD
DP 028015 09 061	MANUEL & PERRIOT, 23 rue St-Rémy	Garage en bois	21/09/09 REFUS
DP 028015 09 062	RUAUX Ludovic, 20 rue Marceau	Réfection peinture façade	19/10/09 ACCORD
DP 028015 09 063	MURCIER Nicolas, 15 rue Armand Lefèbvre	Local poubelles et poussette	19/10/09 ACCORD
DP 028015 09 065	CCBA, 11 place du Champ de Foire (CMA)	Abri de jardin	22/10/09 ACCORD
DP 028015 09 066	GOUREAU Eric, 6 place du Marché	Réfection de la toiture	19/10/09 ACCORD
DP 028015 09 067	RAYMONDIE Patrick, 37 rue du Bois Jolivet	Modification clôture sur rue	19/10/09 ACCORD
DP 028015 09 068	ROUX Yann, 47 rue Pasteur	Modifications de façade	19/10/09 ACCORD
DP 028015 09 070	CASSIN Cédric, 17 rue de Verdun	Ouverture d'une fenêtre de toit	19/10/09 ACCORD
DP 028015 09 075	VANHEMS Pierre, 1 rue du Docteur Schweitzer	Clôture sur rue	22/10/09 ACCORD

Etat Civil

NAISSANCES 2009

AVRILLEUX Tom, Xavier, Roger
05/05/2008
AUBRY Axel, Jacky, Bernard
29/05/2009
AMTOT Youssef
31/05/2009
LECHOPIER Enzo, Robert, Francis
08/06/2009
FARAMUS Azilis, Chantal, Cécile
09/06/2009
HUBERT Perrine, Catherine, Evelyne, Désirée
17/06/2009
HERVIOT William, François
22/06/2009
BREXEL Laurick, Maurice, Joseph
26/06/2009
MORAL Léa, Emilie
24/06/2009
CRAGNOLINI Moeava, Gino, Georges
30/06/2009
MICHET de la BAUME Yassine
02/07/2009
MINÉ Clémentine,
Brigitte, Marie
09/07/2009
GUERAULT Ambre,
Francesca
09/07/2009
COUASNON Tom
11/07/2009
LEBOSSE Erwan, Mu-Hyon
15/07/2009
GODARD Joshua, Jérème
26/07/2009
JACQUEMIN Martin, Laurent, Théo
29/07/2009
AUBIJOUX Lou, Anaïs
03/08/2009
RISPAL Lukas, Elie, Paul
18/08/2009
ANTKOWICZ Inès, Chantal, Maryse
24/08/2009
MURCIER Nina, Faustine, Marie
25/08/2009
BOUCHARIEFOURNIOL Cloé
04/09/2009
ECH-CHAAYBY Brahim
05/09/2009
BORDIER Lucas, Bernard, Guy
07/09/2009
BARDET Nicola, Fabien, Gérard
16/09/2009
BEIGNON Simon, Dimitri
24/09/2009
MAMADOUDIALLO Alassane
03/10/2009



MARIAGES 2009

GILLET Jean-Pierre
GRILLE Nathalie, Hélène
30/05/2009
BOVAS Jean-Denis, Marcel
GAMEIRO Caroline
06/06/2009
LOTELLIER Christophe, Jean-Pierre
CHELU Delphine, Marie-Claire
13/06/2009
MOKRANI Brahim
KEBAILI Farida
20/06/2009
VACHEROT Jérôme, Dominique, Patrice
LE PRIOL Jennifer, Christiane, Marcelle
11/07/2009
BERGUIG David, Sion, André
GILLES Karine, Nelly, Viviane
19/09/2009
GÉMAIN Nicolas, Fernand
DEGAS Lucie, Marie-Danielle
10/10/2009
VELIC Haris
BEN MOULA Hayate
24/10/2009

DÉCÈS

ENGEL veuve LENGAGNE Suzanne, Marie
26/05/2009
DESLONDES Paul, René, Lucien
04/06/2009
MELLECC veuve RAGOT Marie-Louise
24/05/2009
SCOTTÉ veuve LETELLIER Yvette, Marcelle, Berthe
14/06/2009
TRIAUREAU Jean, René
14/06/2009
SOUYRI Albine, Marie Thérèse
10/06/2009
GÉRARD Patrick, Germain
15/06/2009
BIGOT Daniel, Gilbert, Denis
30/07/2009
THOREAU Jean-Michel, Lucien
04/07/2009
PLANCHENAULT veuve HEURDIER Gilberte, Irène,
Aimée
04/08/2009
BERNIER Norbert, Louis
17/08/2009
MUNIER veuve IMBAULT Solange
13/10/2009
MERCELOT Raymond, Jules
16/10/2009

Nouveaux commerçants

DécoQuelicot

« DécoQuelicot », atelier d'art floral a ouvert ses portes début septembre à Auneau.

Après l'obtention d'un CAP fleuriste et riche de ses 10 ans d'expérience en jardinerie, marché aux fleurs à Chartres ou salon du mariage, Julie BINET a choisi d'ouvrir son commerce, étape importante dans son évolution professionnelle.

Dans le magasin nous pouvons sentir toute la créativité de la jeune femme et la passion avec laquelle elle parle de son métier est communicative.



En fonction des demandes, elle propose aux particuliers et aux entreprises des bouquets, compositions ou décoration. « Je trouve dommage que l'on attende de se faire offrir des fleurs » précise Julie. Chez elle il existe un abonnement floral qui permet recevoir régulièrement (chaque semaine, chaque mois, etc) un bouquet suivant la formule choisie.

Mardi à Jeudi 9h-12h et 15h-19h

Vendredi et Samedi 9h-12h30 et 15h-20h

Dimanche 9h-12h30

Auneau Transport

Après avoir travaillé 32 ans chez Huthamaki au service maintenance, fabrication puis comme chauffeur coursier, Richard PINEAULT a quitté la société. Les suppressions de postes qui ont touché l'entreprise ne l'ont pas épargné et ont poussé cet Alnélois de 51 ans à réaliser son projet.

Depuis le 1^{er} septembre 2009, il dirige « Auneau Transport », sa société de transport de marchandises, de plis administratifs, etc. Seul pour le moment, il espère développer son activité et à terme créer quelques emplois.

Sous certaines conditions il peut également transporter les gens qui le souhaitent mais il faut au moins 2 personnes dans son véhicule. Il s'agit une règle imposée par la Direction Régionale de l'Équipement à Orléans.

Pour plus de renseignements, n'hésitez pas à contacter M. PINEAULT

Auneau Transport
10 rue du Bois Jolivet
28 700 AUNEAU
Tel : 06.21.39.48.45



Pacha Kebab

Le Pacha Kebab situé au 43 place du Marché a ouvert début juillet.

A la tête d'un commerce identique à Dourdan, M. CELIK s'est installé à Auneau souhaitant que ses clients puissent déguster des spécialités turques ce qu'il n'y avait pas jusqu'ici.

Ouvert tous les jours de 11h à 22h



Saveur Jardin

La fleuristerie située 41 place du Marché a changé de propriétaire. C'est depuis novembre Laëtitia BERGERET qui est à la tête de ce commerce.

Jeune diplômée d'un CAP fleuriste, elle vous accueille dans sa boutique où se mêlent les parfums de fleurs, d'encens ou d'huiles essentielles. En plus des plantes et bouquets, vous pourrez trouver quelques objets de déco tels que des bougies ou des photophores.

Mardi au Jeudi 9h-12h30 et 14h30-19h

Vendredi 9h-12h30 et 14h30-19h30

Samedi 9h-13h et 14h30-19h

Dimanche 9h-13h
02.37.31.32.73



Calendrier des manifestations



Festival du Jeu Vidéo

Samedi 23 et dimanche 24 janvier
au Foyer Culturel

Envie de vous mesurer à d'autres joueurs durant 2 jours et 1 nuit, en tournoi Joueurs confirmés ou en simple amateur en Espace

Démonstration ? Vous êtes fan de l'un de ces jeux : Warcraft 3, TrackMania Nation, Counter Strike 1.6, Pro Evolution Soccer 2010 ?

Vous avez entre 14 et 77 ans ? Alors n'hésitez plus, ils n'attendent plus que vous !!! Inscrivez-vous, à partir de fin décembre sur notre site.

Manifestation organisée en partenariat avec Orgalan, l'un des organisateurs les plus réputés de LAN.

Toute la description, modalités de la LAN et renseignements complémentaires sur <http://cafesauneau.free.fr> (mi-décembre)

(PC mis à disposition uniquement pour l'Espace Démonstration, prévoir le votre)

Tournoi compétition : 5 €

Tournoi démonstration : 1 €



Chanson française

Samedi 27 février - 21h au château

La Bande à Fernande 1^{ère} partie
Autour de Jean-Luc Palmerini, une bonne douzaine de copains chanteurs se sont regroupés pour se faire et nous faire plaisir en interprétant des chansons du répertoire français si vaste et varié. Au hasard des programmes ou de leur envie, ils nous feront apprécier La Bohème (Aznavor), Le Plat Pays (Brel), L'Aigle Noir (Barbara), Les

Jolies Colonies de vacances (Perret), La Vie en rose (Piaf), Oh when the saints (folklore)...en première partie 45 minutes. Un régal !

Philippe CHASSELOU 2^{ème} partie

Philippe Chasseloup, est-ce de la chanson, du théâtre ou de l'humour ? Les trois à la fois. Seul en scène, il invente un univers à l'aide d'une machine qui enregistre des boucles créées en direct. Il jongle avec les atmosphères comme d'autres le feraient avec les mots. Une guitare, le gloussement d'un dindon, la moissonneuse qui passe dans un champ imaginaire, il lui suffit de trois fois rien pour planter le décor et faire de nous le temps d'une soirée les complices de son imagination débridée.

Tarifs : 8 et 4 €



Festival de Jazz

Samedi 27 mars

21h au Foyer Culturel

Smooth Quartet 1^{ère} partie
Cette formation de 4 élèves des classes de Jazz du Conservatoire de Chartres est composée d'un piano, d'une basse électrique, d'une batterie et d'un saxophone ténor (Jean-Sébastien DAVILLER). S'ils reprennent les standards, ils sont également compositeurs...

M.C. Fraulaud Quartet 2^{ème} partie

Marie-Claire Fraulaud, chanteuse aux multiples facettes et influences, s'est forgée aujourd'hui, un style tout à fait personnel, porté par la chaleur et la couleur de sa voix. Elle est accompagnée d'un guitariste, d'un saxophoniste et d'un contrebassiste. Ensemble, ils créent une musique profondément humaine et vivante, toujours accessible, qui peut à la fois combler l'amateur averti, et conquérir l'attention de l'auditeur occasionnel. Ils interpréteront des standards de jazz comme : "love for sale", "you'd be so nice", "east of the sun"... , mais aussi quelques chansons françaises arrangées jazzy comme "je m'aime" de Boris Vian ou encore "cri du coeur" de Prévert, ainsi qu'une ou deux compositions originales. Un nectar de swings en tout genre à ne pas rater.

Tarifs : 8 et 4 €



Théâtre de Boulevard

« Et dire qu'on ne peut pas s'en passer »

Théâtre à Malice

Samedi 24 avril à 21h

Dimanche 25 avril à 15h

Foyer culturel

"La trentaine bien entamée,

Laurence vient d'être abandonnée par son mari. Désespérée, elle cherche appui et réconfort auprès de ses deux meilleures amies. Celles-ci vont la saouler de leurs précieux conseils et, surtout, l'entraîner dans la quête éperdue d'un remplaçant acceptable.

A travers les portraits entrecroisés de trois copines mal dans leur peau, une observation piquante des rapports entre les hommes et les femmes."

Tarifs : 8 et 4 €

Concert Gospel

Chico Gospel Family

Dimanche 6 juin - 21 h à l'Eglise St Rémy

Manifestations organisées par le CAFES

Tribune libre

Du 5 au 25 janvier 2009 - Espace Dagron

Classe de neige

Depuis de très nombreuses années, les élèves de CM2 des deux écoles primaires Zola et

Fanon, font un séjour à la montagne (dans les Pyrénées) en janvier d'une durée de 12 à 14 jours avec une participation financière de la mairie.

Ce déplacement s'effectue sur le temps scolaire dans le cadre d'un projet pédagogique avec la bonne volonté des enseignants accompagnateurs.

Pour cette année scolaire, seuls les élèves de l'école Emile Zola bénéficieront de ce séjour (en compagnie d'une classe primaire de Chartres) puisque l'école Maurice Fanon n'a pu déléguer un enseignant pour l'encadrement des enfants, cette tâche ne pouvant être dévolue à la commune.

Nous souhaitons que cette annulation de séjour de classe de neige ne soit que temporaire.

Michèle GUYOT

Restos du Coeur

Les Restos du Cœur sont ouverts tous les jeudis de 9h00 à 11h30

Exposition RetroGaming

En janvier 2009, l'Espace Dagron à Auneau accueille une exposition originale sur l'histoire du jeu vidéo.

Trente ans de jeux vidéo sont mis à l'honneur à travers cette exposition consacrée aux anciennes machines et aux jeux qui ont marqué l'histoire vidéoludique. C'est ainsi l'occasion de découvrir ou de redécouvrir avec nostalgie des consoles mythiques comme l'ODYSSEY, première console de jeu vidéo au monde, l'ATARI 2600 et bien d'autres encore, mais également des jeux cultes : PONG, PACMAN, DONKEY KONG, SONIC, MARIO, OUTRUN, etc.

Au programme de cette exposition :

- Une vingtaine de consoles d'exposition allant de la Magnavox Odyssey (1972) à la Nintendo Wii en passant par l'Atari 2600. Les plus jeunes d'entre vous comme les "plus vieux" pourront ainsi revenir en enfance et partager leurs souvenirs.

En venant à cette expo vous partagerez vos souvenirs de joueurs et plongerez directement au cœur de son histoire.

En bref

Concours de maisons décorées

4 bons de 40 € valables pour l'achat de décors de Noël, seront offerts aux plus belles illuminations privées.

Pour participer, inscrivez-vous jusqu'au 31 décembre 2008 en Mairie.

Nouveaux élus

Sylvaine LEPAGE (à gauche) et Yveline FOUSSET (à droite) ont rejoint le Conseil Municipal, remplaçant respectivement Jean TRIAUREAU et Francine HERON ECOCHARD.



Entretien des pas de portes

C'est agréable de rentrer chez soi et ça l'est encore plus lorsque l'accès à notre habitation est soignée. C'est pourquoi chacun doit participer au maintien de la propreté des voies publiques, balayer devant sa porte les trottoirs et les caniveaux, les déchets qui varient selon les saisons : feuilles mortes, neige, verglas, ...

Carnaval

L'Association de Parents d'Elèves de l'école maternelle Coursaget souhaite réinstaurer le carnaval. Il aura lieu le Samedi 13 mars 2010. Le départ se fera à 9h30 devant la grille de l'école maternelle.

Mots Croisés

HORIZONTALEMENT

- A - Abstention volontaire et quasi systématique
 C - Etablissement d'enseignement en pays musulman dirigé par des religieux
 risquaient, entreprenaient avec courage
 E - Adjectif possessif
 Élément métallique mou et blanc de numéro atomique 19 (symbole K)
 G - Etouffai, respirai avec difficulté
 procédé d'écriture
 I - Nourriture prise tous les jours à certaines heures
 pratiquera un trou dans un os, particulièrement dans la boîte crânienne
 K - Action de tromper, de ne pas respecter les règles genre d'acariens dont l'espèce la plus connue est la tique du chien
 M - Pays situé entre le Groenland, l'Ecosse et la Norvège
 Causticité, acerbité
 O - Disposition de ce qui s'entretouise

VERTICALEMENT

- 1 - Femme gérant des biens, les affaires d'un individu, d'une société,...
 3 - Médicament agissant contre l'insomnie
 Léger et clair pour un vin
 5 - Dirons d'une voix forte en s'exclamant
 Se dit d'un lieu où apparaissent souvent les fantômes
 7 - (mot anglais) Navire de fret qui se déplace au gré des contrats de transport sans itinéraire fixe
 Qui se produit après, qui succède
 9 - En forme de dent ou de fonction similaire à une dent
 Qui est resté interdit, stupéfait
 11 - Personne naïve, sotté
 Placé ou conservé en équilibre
 13 - Qui ne produit pas
 Destruction méthodique d'un milieu naturel
 15 - De manière extemporanée, qui n'est pas préparé à l'avance

	1	2	3	4	5	6	7	8	9	10	11	12	13	14	15
A															
B		■		■		■		■		■		■		■	
C								■							
D		■		■		■		■		■		■		■	
E						■									
F		■		■		■	■	■		■	■	■		■	
G										■					
H		■	■	■		■		■		■		■	■	■	
I						■									
J		■		■	■	■		■	■	■		■	■	■	
K										■					
L		■		■		■		■		■		■		■	
M								■							
N		■		■		■		■		■		■		■	
O															

Proposés par Anne-Marie VASLIN
 Conseillère Municipale